

INTERVIEW : ÉRIC LÉCORCHÉ, RESPONSABLE PROJET GMAO, GANIL

➤ Les ions et la GMAO

➤ Quelles ont été vos motivations pour la mise en place d'une solution GMAO au Ganil ?

Éric Lécorché : Notre structure est particulière et complexe. Il y a une forte hétérogénéité, de l'ensemble de nos groupes techniques qui, au vu de cette complexité, sont à la fois concepteurs et en charge de leur propre maintenance (il n'y a pas de service dédié à cette activité). Avant la mise en place de cette solution GMAO, chacun gérait sa propre maintenance. Et chacun s'en accommodait. Nous étions au pire dans le champ de la mémoire collective, de la tradition orale, au mieux dans le cadre d'une maintenance gérée par le biais d'outils bureautiques ou de bases de données micro.

Peu de monde ressentait le besoin d'une gestion structurée et organisée de la maintenance. Mais, certains utilisateurs ayant suggéré de mieux organiser la maintenance et proposé de structurer sa gestion, la direction a appuyé cette démarche et nous a indiqué sa volonté de mieux optimiser son budget et ses personnes, même pour la partie qui n'est pas la plus noble : la maintenance. Ainsi,



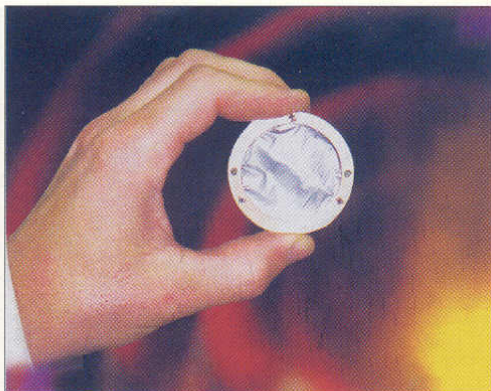
Éric Lécorché, responsable du projet GMAO au Ganil de Caen.

nous avons utilisé une solution GMAO pour fédérer l'ensemble de nos activités liées à la maintenance. Nous voulions également que la GMAO constitue un nouvel outil à même de répondre de manière plus structurée aux attentes de nos autorités de sûreté.

➤ Comment s'est déroulée l'installation de votre GMAO ?

Éric Lécorché : Nous avons appliqué le principe de "la main de fer dans un gant de velours". En effet, conscients du fait que la GMAO arrivait dans un contexte ayant un existant technique et humain fort : plus de 20 ans de fonctionnement, nous n'avons rien voulu imposer à qui que ce soit. Nous faisons uniquement la démonstration par l'exemple des apports de la GMAO, ce qui suffisait la plupart du temps à lever les réticences des agents. Nous savons pertinemment que ce sont les utilisateurs qui font le succès de la GMAO, alors la grande liberté dont ils disposent a été voulue dès l'origine du projet. Nous leur proposons uniquement un support et une démarche commune. En ce qui concerne l'aspect technique, un groupe de réflexion a d'abord établi un constat en interne de notre maintenance. Ce constat s'est ensuite concrétisé par un rapport remis à la direction, qui a donné son feu vert pour l'acquisition d'une GMAO. Le partenariat avec Carl International a alors démarré par un audit très long, puisque le personnel de Carl International a rencontré la direction et l'ensemble des groupes techniques pour évaluer les besoins.

Cible composée de fines feuilles de matières qui recevra le faisceau d'ions lourds. Plusieurs milliers de collisions ont lieu chaque seconde entre la cible et le faisceau.



Ganil

Détecteur placé en salle d'expérience pour étudier le résultat de la collision entre le faisceau et le noyau cible.



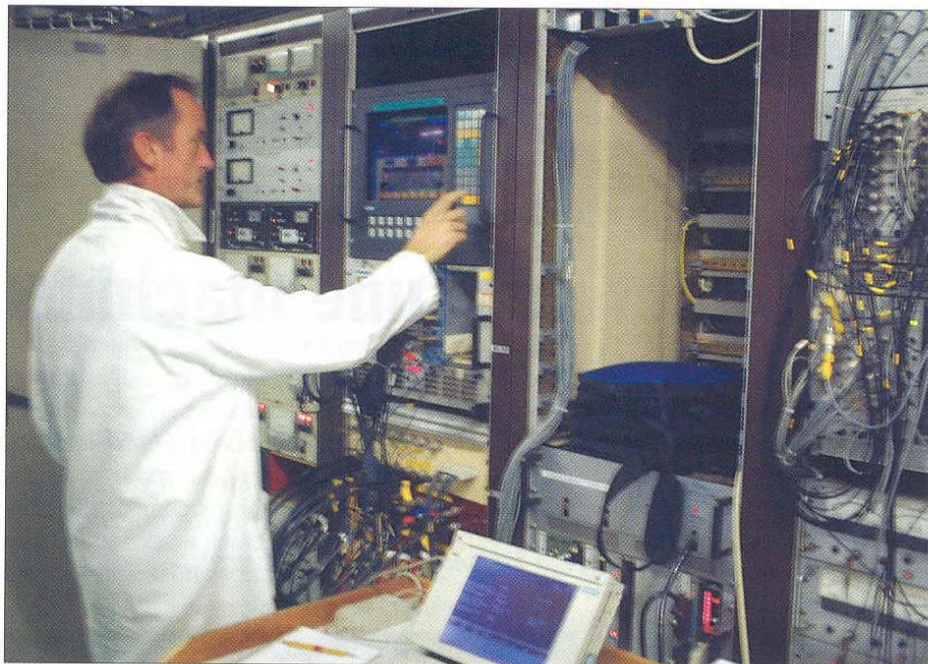
Ganil

➤ **Était-il facile d'adapter le progiciel Carl Master à votre secteur particulier d'activité ?**

Éric Lécorché : Il est vrai que ce type de démarche n'est pas courant dans notre milieu de la recherche ; aussi, un critère important du choix de Carl a été la proposition, au-delà de la fourniture du progiciel et de la formation à l'outil, d'un projet d'accompagnement pour la mise en place de la GMAO. Nous avons bien sûr mis plusieurs éditeurs en concurrence avant de nous décider. Le choix effectué, outre les fonctionnalités et les possibilités de personnalisation du progiciel, nous a semblé le meilleur compromis entre d'une part le temps à y passer et l'argent à y consacrer, et d'autre part les apports escomptés. Le mérite de cette solution est d'avoir su modéliser une structure complexe et originale. Il n'y a pas de duplication chez nous, chaque problème est unique et différent des autres. Il fallait donc un progiciel qui soit capable de gérer efficacement notre volumétrie et notre diversité de problèmes.

➤ **Comment les agents du Ganil ont-ils été formés à l'utilisation d'un progiciel de GMAO ?**

Éric Lécorché : Dans notre contrat avec Carl International, nous avons choisi un "package" qui incluait des journées d'assistance. J'ai moi-même été formé afin d'être autonome et de préparer les futurs utilisateurs. Nous avons ensuite organisé des réunions d'information et de véritables journées de formation pendant l'arrêt d'hiver 2002/2003.



La maintenance des équipements pour faire le vide est elle aussi assistée par ordinateur.

➤ **À combien estimez-vous le temps passé et l'argent consacré pour la mise en place complète de la GMAO ?**

Éric Lécorché : Le coût du progiciel, des journées d'assistance et de la formation s'élève à environ 100 000 euros sur deux ans. Concernant l'aspect humain, il est difficile de saisir avec précision le temps passé, mais je peux dire qu'en 2001, j'étais à mi-temps sur le sujet ; en 2002 (passage en phase d'exploitation), j'y passais les deux tiers ; et en 2003, je compte n'y passer plus qu'un tiers. Pour les autres personnes du groupe projet, leurs activités passaient avant la GMAO et la charge de travail dédiée à ce projet se situait entre 2 et 20 % de leur temps complet.

➤ **Malgré le peu de retour d'expérience dont vous disposez, pouvez-vous tirer un premier bilan de la GMAO et de son apport ?**

Éric Lécorché : La phase d'exploitation a commencé au milieu de l'année 2002 et je peux déjà dire que la GMAO a permis de "rigidifier les choses". Le scepticisme se lève parmi les utilisateurs et les gens "s'y connectent" de façon progressive. Ce qui est le plus évident à l'heure actuelle, c'est que la GMAO a séduit les utilisateurs autant par son aspect "patrimoine" (état des lieux de l'existant ou possibilité très fine d'historiques) que par son aspect "interventions".

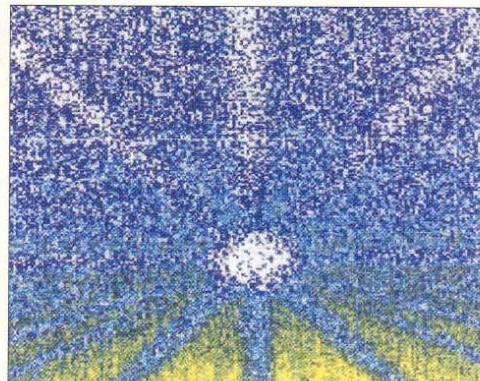
Propos recueillis par Nicolas Gosse

Salle d'acquisition des données qui permet aux chercheurs d'enregistrer les données des capteurs lors de la collision.



Ganil

Une moisson de résultats ! Canalisation d'ions dans un cristal. Des centaines de noyaux ont ainsi été découverts ou étudiés pour la première fois.



Ganil

Logiciel de GMAO CARL Source

Profitez d'une GMAO adaptée à votre secteur d'activité

Industrie

Logiciel de GMAO pour l'industrie agroalimentaire, pharmaceutique, aéronautique, automobile...

[CARL Source Factory](#)

Immobilier

Logiciel de Gestion technique du patrimoine immobilier, des infrastructures et réseaux des entreprises du secteur tertiaire.

[CARL Source Facility](#)

Santé

Logiciel de GMAO pour le secteur de la santé et la gestion des équipements biomédicaux.

[CARL Source Santé](#)

Transport

Logiciel de GMAO pour le Transport et les flottes de véhicules : métros, bus, tramways, engins, camions...

[CARL Source Transport](#)

Collectivités et Administrations

GMAO et GTP pour les collectivités territoriales et administrations.

[CARL Source City](#)

Paroles d'experts
en GMAO

FAQ
Nos réponses à vos questions
les plus fréquentes sur la GMAO

Success Stories

Découvrez les témoignages des utilisateurs de nos logiciels de GMAO

Renault Trucks



[Découvrir la Success Story](#)

Les îles Paul Ricard



[Découvrir la Success Story](#)

ArcelorMittal SSC



[Découvrir la Success Story](#)

Vous souhaitez plus de renseignements sur nos solutions de GMAO ?

[Demander une documentation](#)



www.carl-berger-levrault.fr